

# PROJET ÉDUCATIF 2023-2027

ÉCOLE DES BOURLINGUEURS

# Table des matières

<b>1.</b>	<b>Introduction</b>	<b>3</b>
	<b>1.1. BUT D'UN PROJET ÉDUCATIF : DÉFINITION DU GUIDE DU MÉQ</b>	<b>3</b>
<b>2.</b>	<b>Démarche collaborative (étapes d'élaboration et de périodicité de l'évaluation)</b>	<b>3</b>
<b>3.</b>	<b>Mission, vision, valeurs</b>	<b>4</b>
	<b>3.1. NOTRE MISSION</b>	<b>4</b>
	<b>3.2. NOTRE VISION</b>	<b>4</b>
	<b>3.3. NOS VALEURS</b>	<b>5</b>
<b>4.</b>	<b>Contexte dans lequel évolue l'établissement (population, territoire, clientèle)</b>	<b>5</b>
	<b>4.1. PORTRAIT DE LA RÉUSSITE</b>	<b>8</b>
	<b>4.2. ZONES DE VULNÉRABILITÉS ET ZONES DE FORCE</b>	<b>12</b>
	<b>4.3. LES ENJEUX DE LA RÉUSSITE ÉDUCATIVE DES ÉLÈVES DE L'ÉTABLISSEMENT</b>	<b>12</b>
<b>5.</b>	<b>Tableau synthèse des orientations, objectifs, indicateurs et cibles en lien avec le PEVR</b>	<b>13</b>
<b>6.</b>	<b>Périodicité de l'évaluation du projet éducatif (Monitoring des indicateurs et des cibles)</b>	<b>14</b>

## 1. Introduction

### 1.1. But d'un projet éducatif : définition du guide du MÉQ

Le projet éducatif est un outil stratégique permettant de définir et de faire connaître à la communauté éducative d'un établissement d'enseignement les orientations, les priorités d'action et les résultats attendus pour assurer la réussite éducative de tous les élèves, jeunes et adultes. Il est élaboré en réponse aux caractéristiques et aux besoins des élèves qui fréquentent l'établissement d'enseignement ainsi qu'aux attentes formulées par le milieu au regard de l'éducation. Résultant d'un consensus, il est élaboré et mis en œuvre en faisant appel à la collaboration des différents acteurs intéressés par l'école: les élèves, les parents, le personnel enseignant, les autres membres du personnel de l'école ainsi que des représentants de la communauté et du centre de services scolaire.

Le projet éducatif s'inscrit donc dans une démarche favorisant la cohérence et la synergie entre tous les paliers du système éducatif (le Ministère, les centres de services scolaires et les établissements d'enseignement) dans le respect de l'autonomie et des particularités de chacun des paliers.

## 2. Démarche collaborative (étapes d'élaboration et de périodicité de l'évaluation)

Nous avons choisi de faire la démarche avec tout le personnel de l'école au lieu de créer un comité de pilotage. Nous avons mis en place en mai 2022 un comité de veille dans l'école pour déterminer une vision des prochaines années dans le but de réviser le projet éducatif. Le comité de veille a pu réfléchir aux priorités à mettre en place pour l'année scolaire 2022-2023. Puis, en assemblée générale, nous avons présenté la synthèse du comité de veille et nous avons consulté notre équipe entière pour bien définir les priorités.

La thématique choisie dans le « Vivre ensemble » est la communication qui nous unit. À l'automne et à l'hiver 2022, nous avons révisé le projet éducatif à chacune des assemblées générales avec l'équipe-école et à quelques reprises avec l'équipe du service de garde.

Les objectifs ont été finalisés avec des comités : l'objectif sur les apprentissages avec le comité pédagogique et l'orthophoniste, celui sur les saines habitudes de vie avec le comité du même nom et finalement, l'objectif sur le bien-être, avec le comité encadrement. L'équipe complète a confirmé les objectifs à l'aide d'un formulaire électronique.

Le plan d'action sera élaboré avec les différents comités et validé dans des assemblées générales et rencontres du service de garde pour que toute l'équipe puisse les modifier au besoin. Le but est que ce soit un projet éducatif porté par une équipe avec une visée qui les représente et qui répond aux besoins des élèves.

### 3. Mission, vision, valeurs

#### 3.1. Notre mission

La mission de l'établissement est définie par la Loi sur l'instruction publique (Art.36)

- Notre école a pour mission, dans le respect du principe de l'égalité des chances, d'instruire, de socialiser et de qualifier les élèves, tout en les rendant aptes à entreprendre et à réussir un parcours scolaire.
- Elle réalise cette mission dans le cadre d'un projet éducatif.

#### 3.2. Notre vision

La vision est d'entrer dans un milieu de vie.

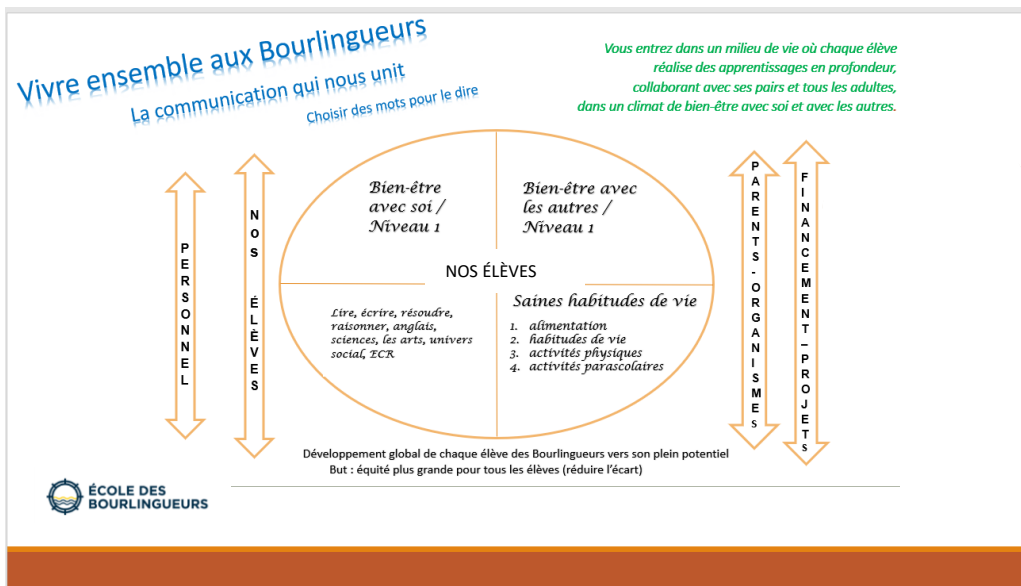
Le but est de permettre une plus grande équité pour tous les élèves.

Les Bourlingueurs sont donc un milieu de vie :

- où l'on réalise des apprentissages en profondeur pour tous les élèves,
- où l'on collabore avec ses pairs et tous les adultes,
- dans un climat de bien-être avec soi et les autres.

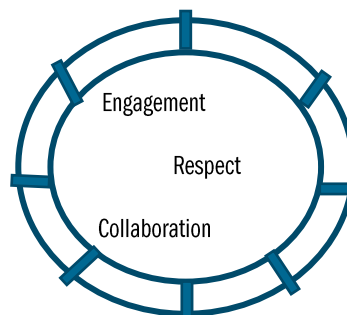
La priorité a été nommée de bien vivre ensemble et particulièrement au niveau de la communication dans un but de collaboration. Il est essentiel de bien choisir la façon dont on se parle : entre les élèves, entre les élèves et les adultes et les adultes entre eux.

Les élèves sont au centre de nos décisions et de nos actions, tous unis pour répondre à leurs besoins et non leurs caprices. Ainsi, toute l'équipe-école avec le service de garde travaille avec les parents et les organismes à offrir un milieu de vie qui poursuit la vision.



### 3.3. Nos valeurs

Les trois valeurs de notre projet éducatif sont :



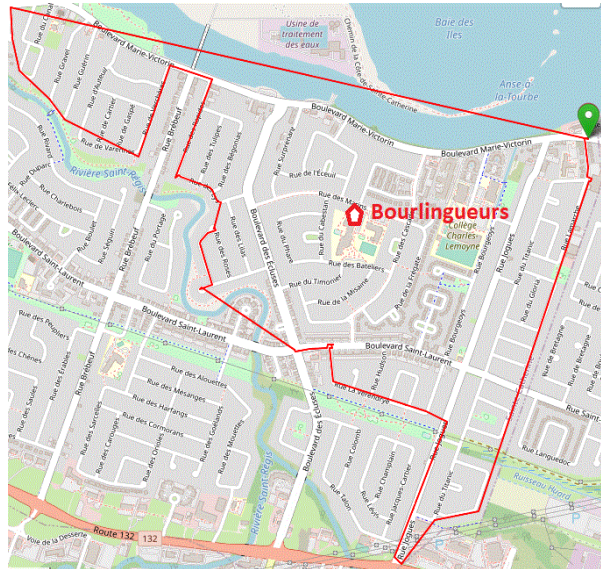
Note : Le thème marin sera conservé de l'ancien projet éducatif.

## 4. Contexte dans lequel évolue l'établissement (population, territoire, clientèle)

### Population et territoire

- Population d'environ 537 élèves et grandissante
- Indice de défavorisation : 4
- Service de garde (environ 400 élèves) supervisé par une technicienne en service de garde ainsi qu'une éducatrice classe principale.

Le territoire de l'école des Bourlingueurs est composé d'une partie de la municipalité de Sainte-Catherine délimitée par le fleuve Saint-Laurent (NORD), par la limite de la municipalité (EST et SUD), une ligne imaginaire constituée par la limite arrière des lots des rues Jogues (OUEST) et de La Vérendrye (SUD), jusqu'à l'intersection des boulevards des Écluses et Saint-Laurent (SUD) jusqu'à la rivière du Portage (OUEST et SUD) à l'exclusion de la rue Brébeuf.

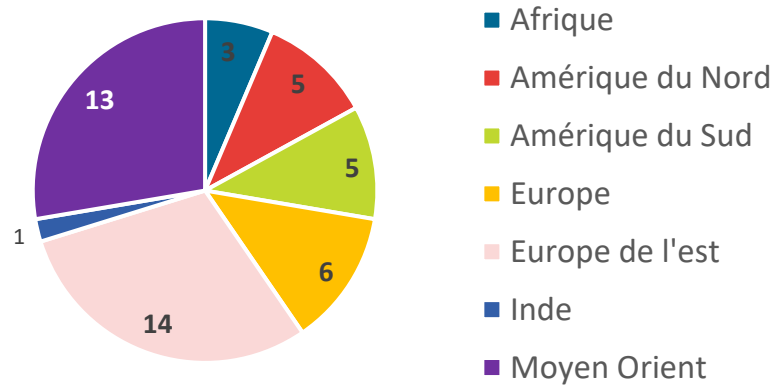


Source : Google Maps

## Élèves

- 2 groupes GAER (**g**roupe **a**dapté d'**é**veil à la **r**éalité)
  - 1 groupe EGB (**é**lève à **g**rands **b**esoins)
  - 3 groupes de préscolaire
  - 3 groupes de 1<sup>re</sup> année
  - 1 groupe jumelé 1-2
  - 3 groupes de 2<sup>e</sup> année
  - 4 groupes de 3<sup>e</sup> année
  - 1 groupe jumelé 3-4
  - 3 groupes de 4<sup>e</sup> année
  - 3 groupes de 5<sup>e</sup> année
  - 1 groupe jumelé 5-6
  - 2 groupes de 6<sup>e</sup> année
- 
- Les membres de l'équipe multidisciplinaire sont 2 orthopédagogues, 1 psychologue, 1 orthophoniste, 1 psychoéducatrice et 7 techniciennes en éducation spécialisée
  - Élèves véhiculés en autobus, en berline, en voiture et peu de marcheurs et cyclistes
  - Collaboration avec le CSSS Kateri, le CLSC, Kateri, la DPJ et SRSOR

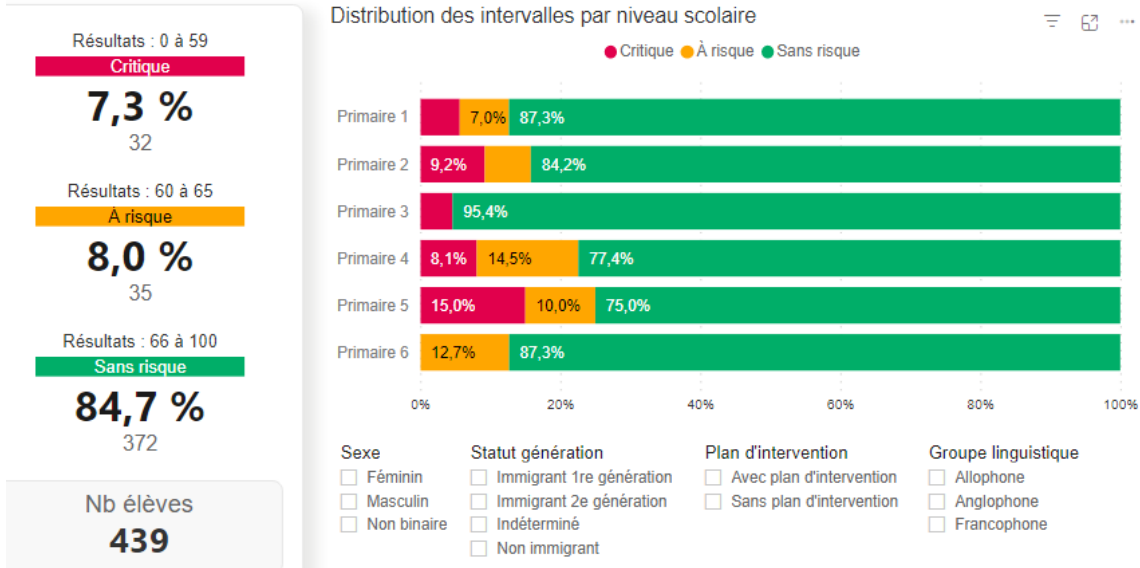
### Répartition selon les régions des 47 élèves nés à l'étranger



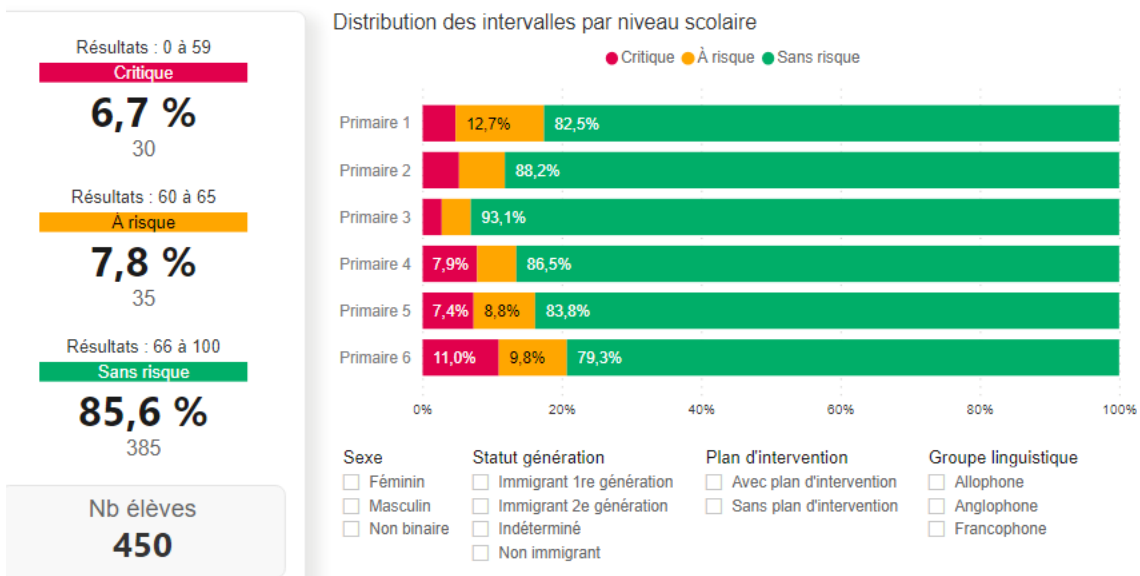
Source : Basé sur le pays de naissance des élèves des Bourlingueurs nés à l'extérieur du Québec dans GPI

## 4.1. Portrait de la réussite

### Taux de réussite pour la compétence lire pour tous les élèves en 2020-2021



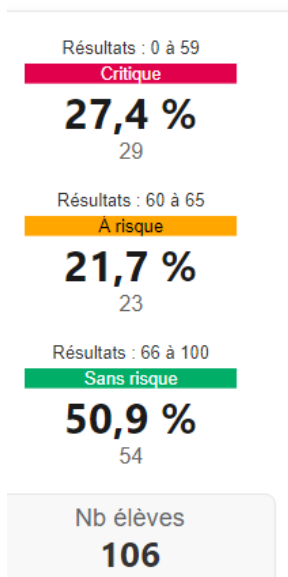
### Taux de réussite pour la compétence lire pour tous les élèves en 2021-2022



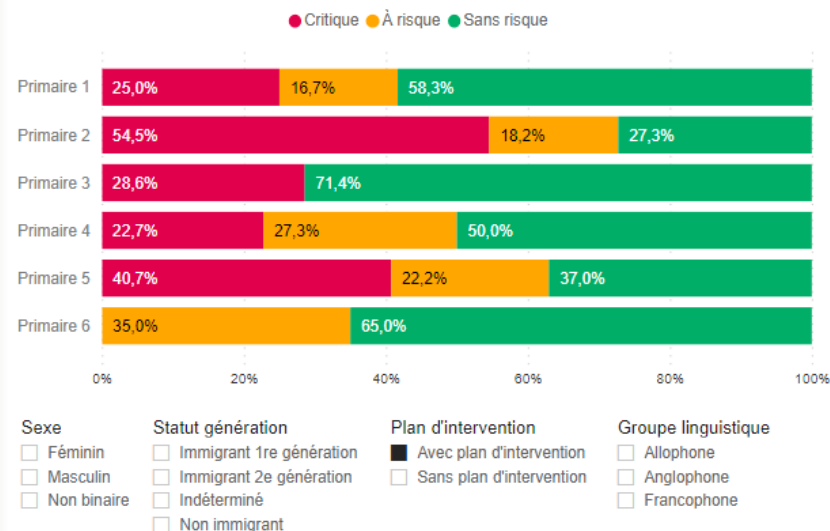
Les élèves qui sont à risque ou en échec sont passés de 16% en 2020-2021 à 12% en 2021-2022 pour la lecture au niveau de la deuxième année.



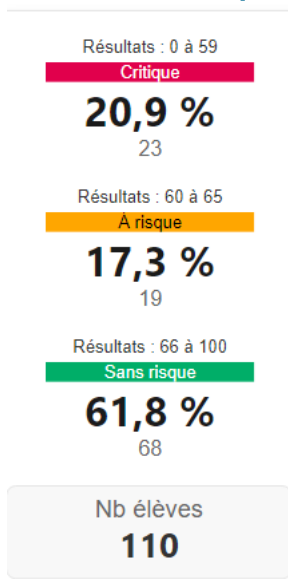
## Taux de réussite pour la compétence lire pour les élèves ayant un plan d'intervention en 2020-2021



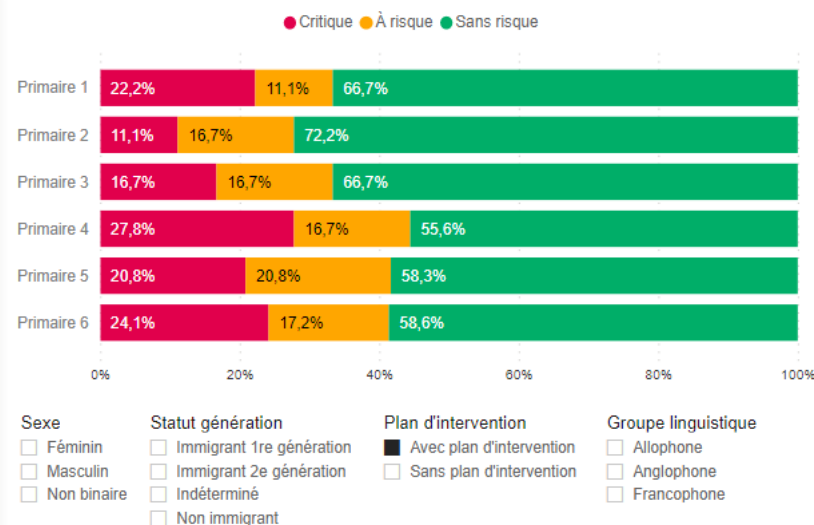
Distribution des intervalles par niveau scolaire



## Taux de réussite pour la compétence lire pour les élèves ayant un plan d'intervention en 2021-2022

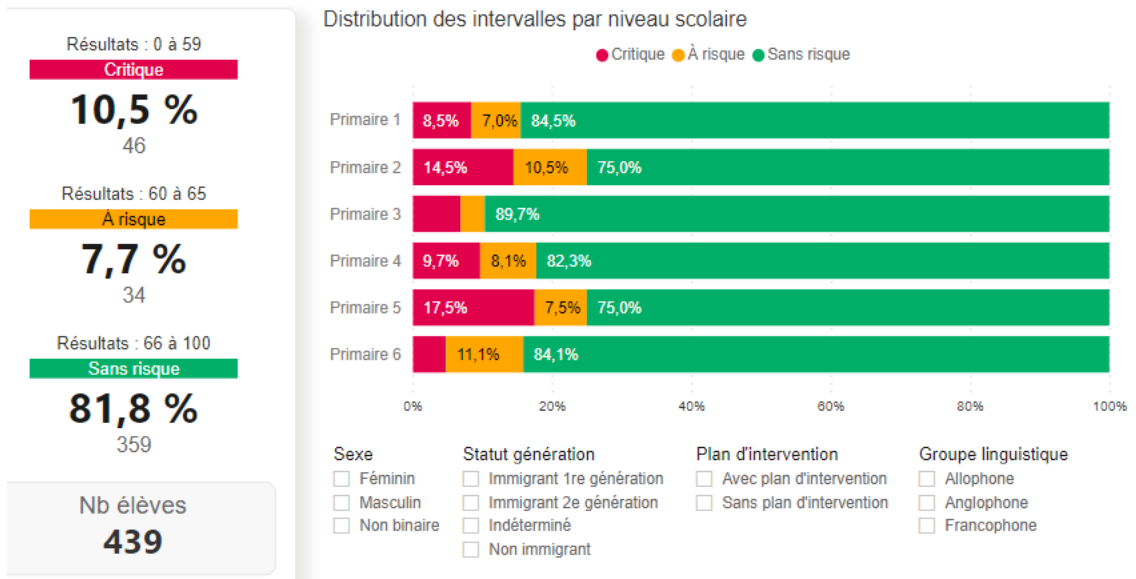


Distribution des intervalles par niveau scolaire

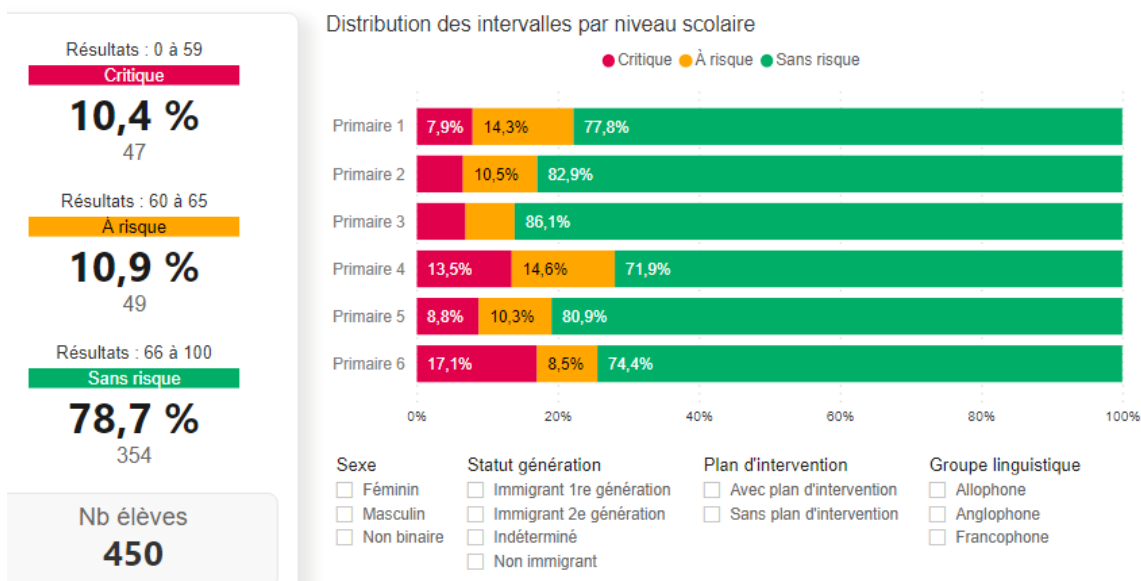


Malgré une légère amélioration du taux de réussite en lecture des élèves ayant un plan d'intervention en 2021-2022, nous constatons que la lecture reste un enjeu à prioriser.

## Taux de réussite pour la compétence écrire pour tous les élèves en 2020-2021

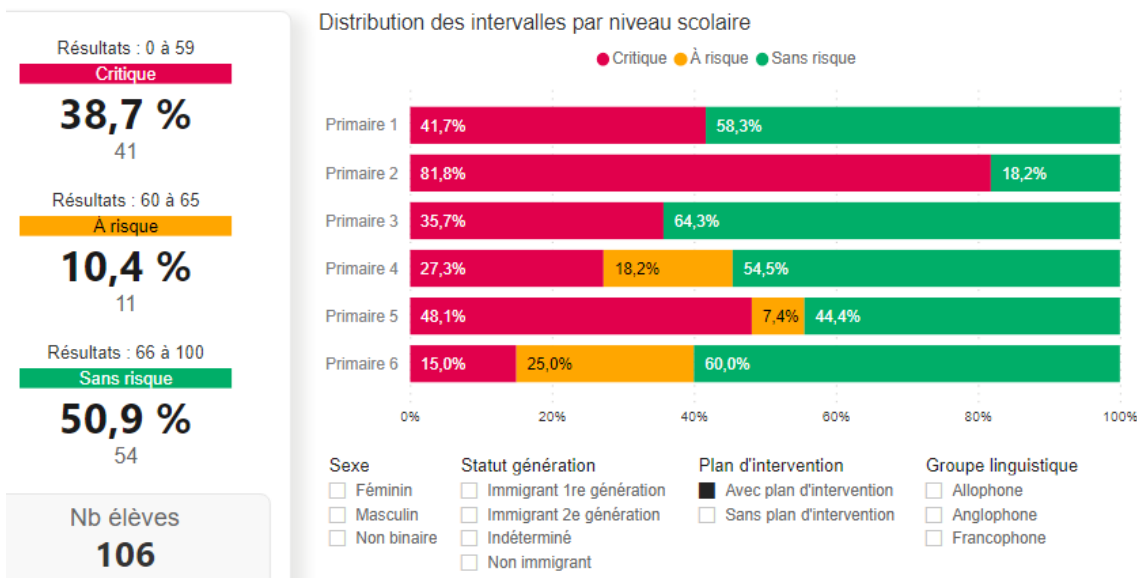


## Taux de réussite pour la compétence écrire pour tous les élèves en 2021-2022

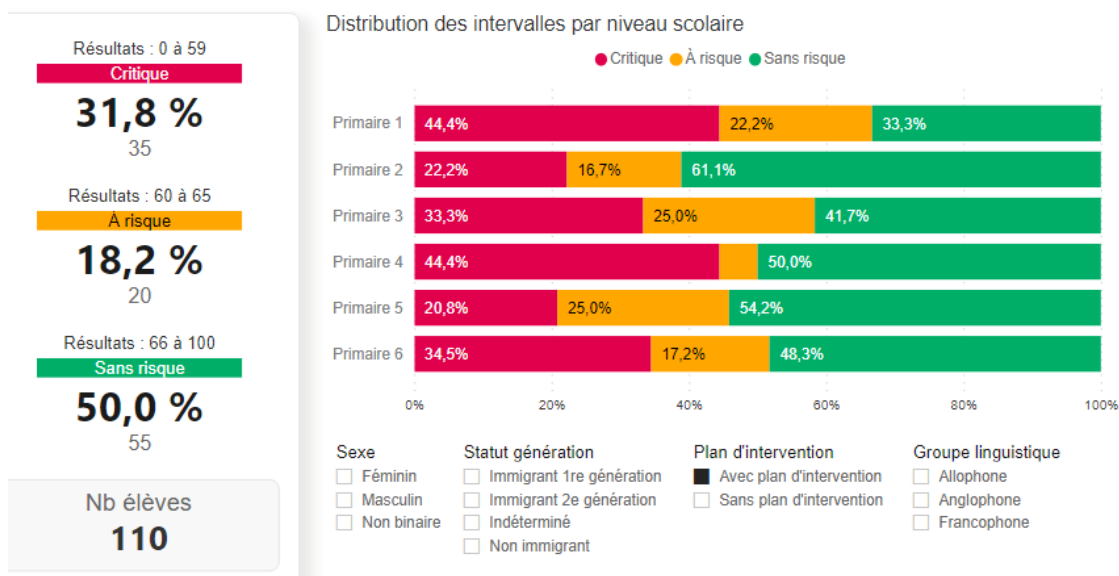


Il y a eu une légère diminution du taux de réussite en écriture des élèves en 2021-2022, le taux passant de 81,8% à 78,7%.

## Taux de réussite pour la compétence écrire pour les élèves ayant un plan d'intervention en 2020-2021



## Taux de réussite pour la compétence écrire pour les élèves ayant un plan d'intervention en 2021-2022



Depuis les deux dernières années, plusieurs élèves ayant un plan d'intervention sont à risque et en échec en écriture. L'écriture est donc un enjeu prioritaire pour nos élèves.

Note : Tous les diagrammes précédents ont été tirés de dVision de MozaïkPortail.

## 4.2. Zones de vulnérabilités et Zones de force

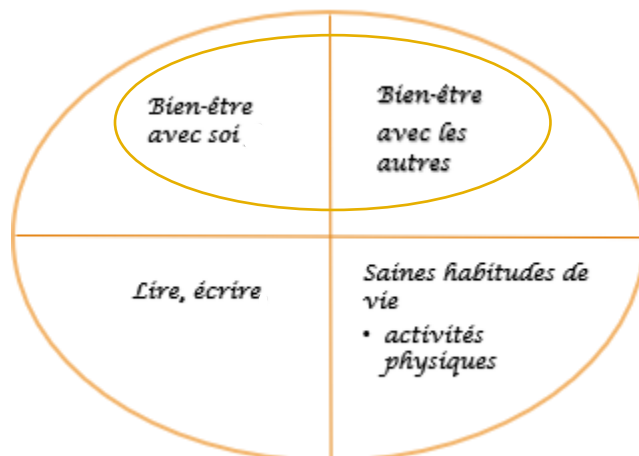
### Zones de vulnérabilités

- La littératie est à prioriser.
- L'activité physique doit faire partie davantage des habitudes de vie de nos élèves.
- Le personnel ne se sent pas assez outillé afin de favoriser la réussite des élèves HDAA intégrés ou en groupe adapté.
- Ils souhaitent développer des outils pour les élèves issus de l'immigration.
- Des élèves savent un peu moins sur quoi ils seront évalués.
- Une grande proportion des élèves dit avoir vécu une situation d'intimidation ou de discrimination
- Les élèves qui vivent une situation difficile ne savent pas toujours où se diriger et ne se sentent pas entendus.
- Des élèves et plusieurs membres du personnel considèrent que les élèves ne bougent pas suffisamment.

### Zones de forces

- Le personnel dit aimer son travail et entretient de bonnes relations avec les élèves.
- Les enseignants participent à des CAP et des discussions pédagogiques.
- Le personnel est en formation continue et Ils utilisent des pratiques probantes.
- Le personnel croit que tous les élèves peuvent apprendre.
- Les membres de l'équipe collaborent sur plusieurs plans (pédagogique, soutien aux élèves, service de garde et vie à l'école).
- Le personnel est proactif, créatif et en mode solution.

## 4.3. Les enjeux de la réussite éducative des élèves de l'établissement



## 5. Tableau synthèse des orientations, objectifs, indicateurs et cibles en lien avec le PEVR

### Orientation 1 :

Objectif du PEVR	Orientation	Objectif	Indicateur	Valeur de départ 2022	Cible 2027
	Augmenter les compétences en littératie chez tous les élèves	Augmenter le pourcentage des élèves qui ont 66% et plus en lecture et en écriture pour la fin de la deuxième année	Le pourcentage des élèves qui ont 66% et plus en lecture et en écriture pour la fin de la deuxième année	88,2% en lecture  82,9% en écriture	93% en lecture ↑ 1% par année ↓ 88% en écriture
	Développer un milieu de vie qui vise l'inclusion de tous les élèves	Augmenter le sentiment de bien-être des élèves à l'école	Mettre en œuvre un plan d'action basé sur des pratiques probantes et universelles qui favorisent le bien-être	Pas de plan d'action	Plan d'action réalisé pour juin 2024
		Diminuer les événements importants (violence verbale, physique et manque de respect) qui se produisent à chaque année	Nombre d'événements importants qui se produisent par année	En 2022, il y a eu 243 événements importants	Baisser de 25%
	Développer les saines habitudes de vie chez les élèves	Augmenter le nombre de moments pour bouger au cours de la journée sur le temps de classe	Mettre en œuvre un plan d'action basé sur des pratiques probantes et universelles qui favorisent les saines habitudes de vie	Pas de plan d'action	Plan d'action réalisé pour juin 2024
		Augmenter le nombre d'élèves qui font les activités pour faire bouger sur le temps de classe aux moments proposés	Nombre d'élèves qui font les activités pour faire bouger sur le temps de classe aux moments proposés	Aucune donnée	Tous les élèves font toutes les activités proposées

## **6. Périodicité de l'évaluation du projet éducatif (Monitoring des indicateurs et des cibles)**

Dans le cadre du processus de gestion du CSSDGS et conformément aux articles 75 et 109 de la Loi sur l'instruction publique (LIP), Le Conseil d'établissement transmet au centre de services scolaire le Projet éducatif de l'école et le rend public dans les 30 jours suivant cette transmission. Il rend également publique l'évaluation du Projet éducatif de l'école par le biais du rapport annuel des établissements. Le Projet éducatif et son évaluation sont communiqués annuellement aux parents et aux membres du personnel de l'école par son site Web, lors de l'assemblée générale des parents et/ou par courriel.